

**Uchwała Nr IV/32/2010
Rady Miasta Nowego Sącza
z dnia 30 grudnia 2010 r.**

w sprawie: Gminnego Programu Profilaktyki i Rozwiązywania Problemów Alkoholowych dla Miasta Nowego Sącza na rok 2011.

Na podstawie art. 18 ust. 2 pkt. 15 ustawy z dnia 8 marca 1990 r., o samorządzie gminnym (tj. Dz. U. z 2001 r., Nr 142 poz. 1591 ze zm.) oraz art. 4¹ ust. 2 ustawy z dnia 26 października 1982 r., o wychowaniu w trzeźwości i przeciwdziałaniu alkoholizmowi (tekst jednolity: Dz. U. z 2007 r., Nr 70, poz. 473 z późn. zm.) Rada Miasta Nowego Sącza na wniosek Prezydenta Miasta uchwała co następuje:

§ 1. Uchwała się Gminny Program Profilaktyki i Rozwiązywania Problemów Alkoholowych dla Miasta Nowego Sącza na rok 2011 w brzmieniu jak w załączniku Nr 1 do niniejszej uchwały.

§ 2. Wydatki na realizację zadań określonych w Gminnym Programie Profilaktyki i Rozwiązywania Problemów Alkoholowych dla Miasta Nowego Sącza na rok 2011 określa uchwała budżetowa Miasta Nowego Sącza na rok 2011.

§ 3. Wykonanie uchwały powierza się Prezydentowi Miasta Nowego Sącza.

§ 4. Uchwała wchodzi w życie z dniem podjęcia.

Przewodniczący Rady Miasta
(-) *Jerzy Wituszyński*

Załącznik Nr 1
do Uchwały Nr IV/32/2010
Rady Miasta Nowego Sącza
z dnia 30 grudnia 2010 r.

**Gminny Program
Profilaktyki
i Rozwiązywania Problemów Alkoholowych
dla Miasta Nowego Sącza
na rok 2011**

DIAGNOZA problemów alkoholowych

1. Skala zjawiska oraz tendencje na poziomie kraju

Zgodnie danymi podanymi przez Państwową Agencję Rozwiązywania Problemów Alkoholowych w Polsce w 2009 r., zanotowano pierwszy od wielu lat (2002 r.) spadek spożycia alkoholu. Szacuje się wielkość spożycia alkoholu na poziomie ok. 8,52 litrów 100% alkoholu na mieszkańca Polski. W roku 2008 wskaźnik ten wynosił 9,58 litra.

Zmianę trendu analitycy państwowej Agencji rozwiązywania problemów alkoholowych przypisują decyzji o regulacji podatku akcyzowego.

Jak pokazują wyniki badań ogólnopolskich, wciąż istotnym problemem jest picie alkoholu przez młodzież. Wyniki badań ESPAD (ostatnie opublikowane ESPAD 2007) pokazują skalę tego zjawiska. Napoje alkoholowe okazały się najbardziej rozpowszechnioną substancją psychoaktywną wśród młodzieży szkolnej, podobnie jak ma to miejsce w dorosłej części społeczeństwa. Próby picia ma za sobą 90,2% gimnazjalistów z klas trzecich i 94,8% uczniów drugich klas szkół ponadgimnazjalnych.

Około 57% nastolatków przyznaje się do regularnego spożywania alkoholu, 21,7% 15-latków upiło się w ciągu ostatnich 30 dni poprzedzających badanie, a tylko 7% to abstynenci.

Tabela 1. Picie napojów alkoholowych przez 15-latków (ostatnie 30 dni)

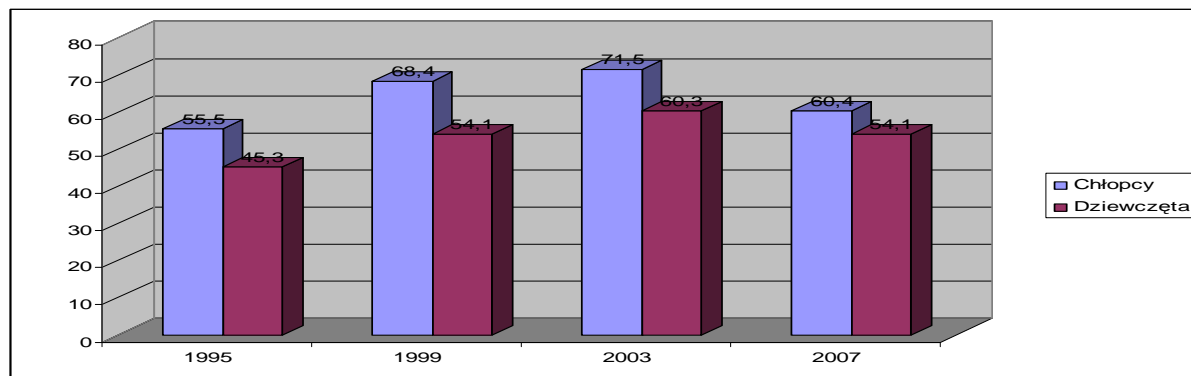
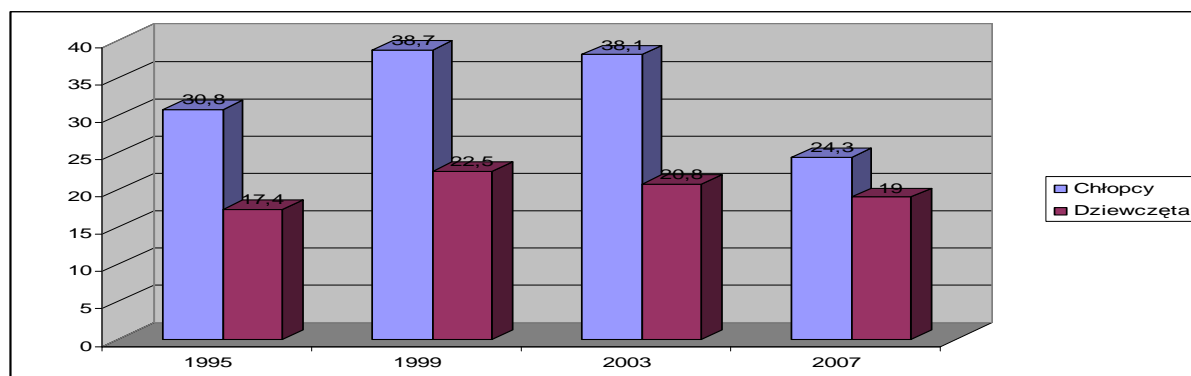


Tabela 2. Upijanie się 15-latków (ostatnie 30 dni)



(Źródło: dane Europejskiego Programu Badań Ankiety w Szkołach ESPAD, 2007 r.)

W badaniach ESPAD 2007 zauważalny jest wzrost przyzwolenia dorosłych na spożywanie alkoholu przez osoby niepełnoletnie.

2. Skala zjawiska oraz zauważalne tendencje w Małopolsce

Alkohol jest również najpopularniejszą substancją psychoaktywną w Małopolsce. Tylko 1% ogółu mieszkańców Małopolski nigdy nie sięgnęło po alkohol - 99% badanych mieszkańców Małopolski próbowało w swoim życiu czterdziestoprocentowego alkoholu, wina lub piwa. Odsetek deklaracji dotyczących spożycia alkoholu jest identyczny wśród kobiet i w populacji mężczyzn, co jest zjawiskiem nowym, jednak potwierdzającym się w innych badaniach (patrz „Badania mokotowskie 2008” Krzysztof Bobrowski, Krzysztof Ostaszewski).

Niestety, po alkohol najczęściej sięgają osoby młode w wieku 18-29 lat. Średni deklarowany wiek inicjacji alkoholowej badanych mieszkańców Małopolski wynosi 17 lat, ok. 57% respondentów próbowało alkoholu przed ukończeniem 18 roku życia (aż 45% badanych sięgnęło po raz pierwszy po alkohol mając 15-17 lat).

Tabela 3. Inicjacja alkoholowa według wieku

	Liczebność	%
1 - 9 lat	7	2,1%
10 - 14 lat	31	9,4%
15 - 17 lat	149	45,2%
18 - 24 lat	137	41,5%
25 - 30 lat	6	1,8%
Ogółem	330	100,0%

(na podstawie badań „Stosowanie substancji psychoaktywnych przez mieszkańców Małopolski oraz ich opinie na temat uzależnień” Kraków 2005)

Młodzież oceniając możliwość kupienia poszczególnych alkoholi, o które była pytana, stwierdziła, że najbardziej dostępnym napojem alkoholowym jest piwo. Nieznacznie mniej dostępne jest wino oraz wódka. Zdaniem 80% badanych wino jest raczej łatwo dostępne, a 70% uważa tak odnośnie wódki.

3. Diagnoza problemów alkoholowych w Nowym Sączu - szacunki

Zgodnie z danymi Państwowej Agencji Rozwiązywania Problemów Alkoholowych, możemy w przybliżeniu oszacować ilość mieszkańców Polski, Małopolski oraz Nowego Sącza mających problemy alkoholowe. Poniższa tabela przedstawia te dane.

Tabela 3. Rozpowszechnienie problemu uzależnienia od alkoholu w Małopolsce i Nowym Sączu

(Dane szacunkowe za: PARPA)

		Polska 38,6 mln	Małopolska 3 274 600	Nowy Sącz 83 768
Liczba osób uzależnionych od alkoholu	ok. 2% populacji	ok. 800 tys.	65 500	1 675
Dorośli żyjący w otoczeniu alkoholika (współmałżonkowie, rodzice)	ok. 4% populacji	ok. 1,5 mln	131 000	3 354
Dzieci wychowujące się w rodzinach alkoholików	ok. 4% populacji	ok. 1,5 mln	131 000	3 354
Osoby pijące szkodliwie	5-7% populacji	2-2,5 mln	163 700-229 000	4 193-5 870
Ofiary przemocy domowej w rodzinach z problemem alkoholowym	2/3 osób dorosłych oraz 2/3 dzieci z tych rodzin	Razem ok. 2 mln dorosłych i dzieci	ok. 173 000	ok. 4 427

Nowosądecka młodzież a alkohol.

W kwietniu i maju 2010 r., na zlecenie Miasta przeprowadzono badania ankietowe uczniów szkół ponadgimnazjalnych w Nowym Sączu. Badania obejmowały również alkohol, jako jeden z obszarów zagrożeń dla młodzieży. Autorem badań i ich opracowania jest Jerzy W. Pilecki.

31% ankietowanych na pytanie „Czy zdarza się, że koleżanki i koledzy w twojej klasie piją alkohol” odpowiedziało „prawie wszyscy”.

Podsumowując opinie uczniów, można sądzić, że zjawisko picia napojów alkoholowych przez młodzież głównie piwa, jest odczuwane dość powszechnie.

Analiza częstotliwości picia alkoholu wykazała, że 1/3 populacji deklaruje, że nie pije alkoholu, około 1/4 ankietowanych (21,94%) stwierdziło, że pije rzadko-raz, dwa razy do roku. Niepokojący jest fakt, że 11.26% uczniów szkół ponadgimnazjalnych stwierdziło, że pije alkohol raz lub kilka razy w tygodniu. Pozwala nam to stwierdzić, że co dziesiąty badany uczeń systematycznie pije alkohol.

Badania wskazują, że okres nauki w gimnazjum jest okresem, kiedy najczęściej dokonuje się inicjacji alkoholowej.

Sądecki Ośrodek Interwencji Kryzysowej w 2009 r., udzielił **418 porad** osobom, które zwróciły się o pomoc z własnym problemem alkoholowym. Natomiast w roku 2010 w okresie od stycznia do września udzielono 394 porady.

Wzrasta liczba osób zwracających się o pomoc w związku z problemem alkoholowym w rodzinie.

2007 r. - **278** (w tym **21** nieletnich)

2008 r. - **444** (w tym **20** nieletnich)

2009 r. - **660 porad**

Osoby uzależnione od alkoholu stanowią jedną z grup dysfunkcyjnych objętych pomocą Miejskiego Ośrodka Pomocy Społecznej.

Tabela 4. Skala zjawiska alkoholizmu wśród klientów pomocy społecznej (liczba rodzin)

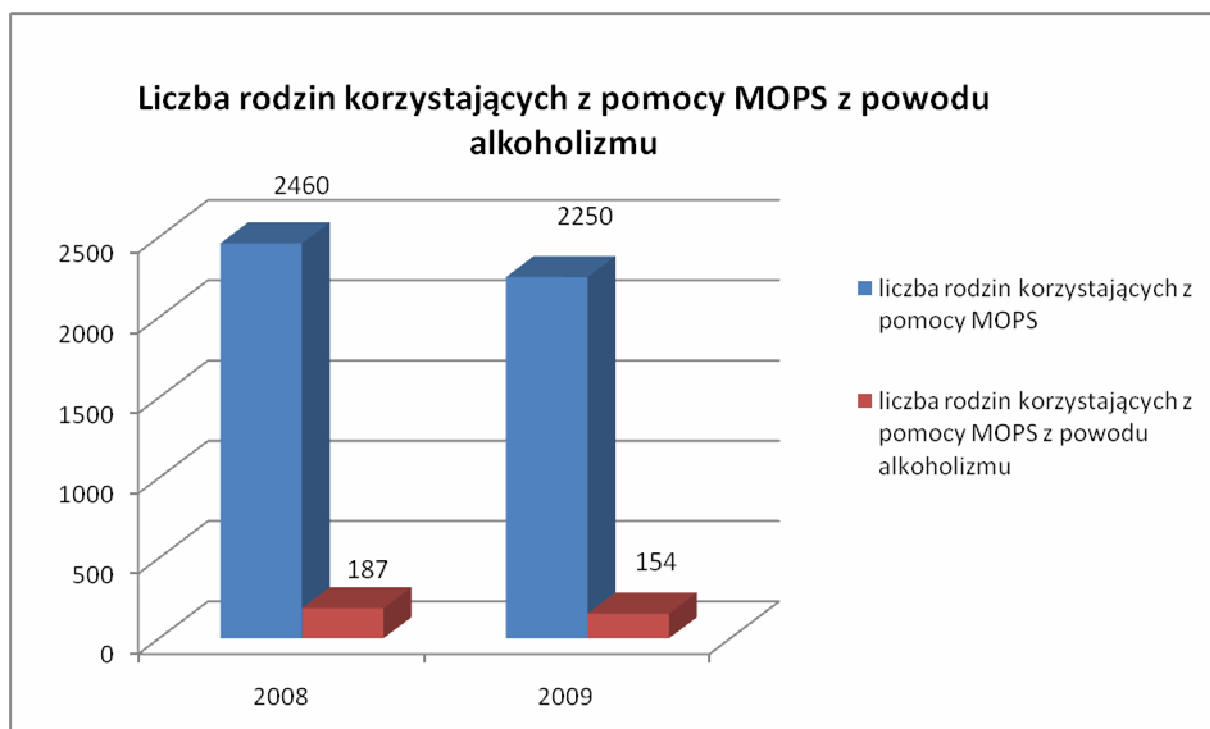
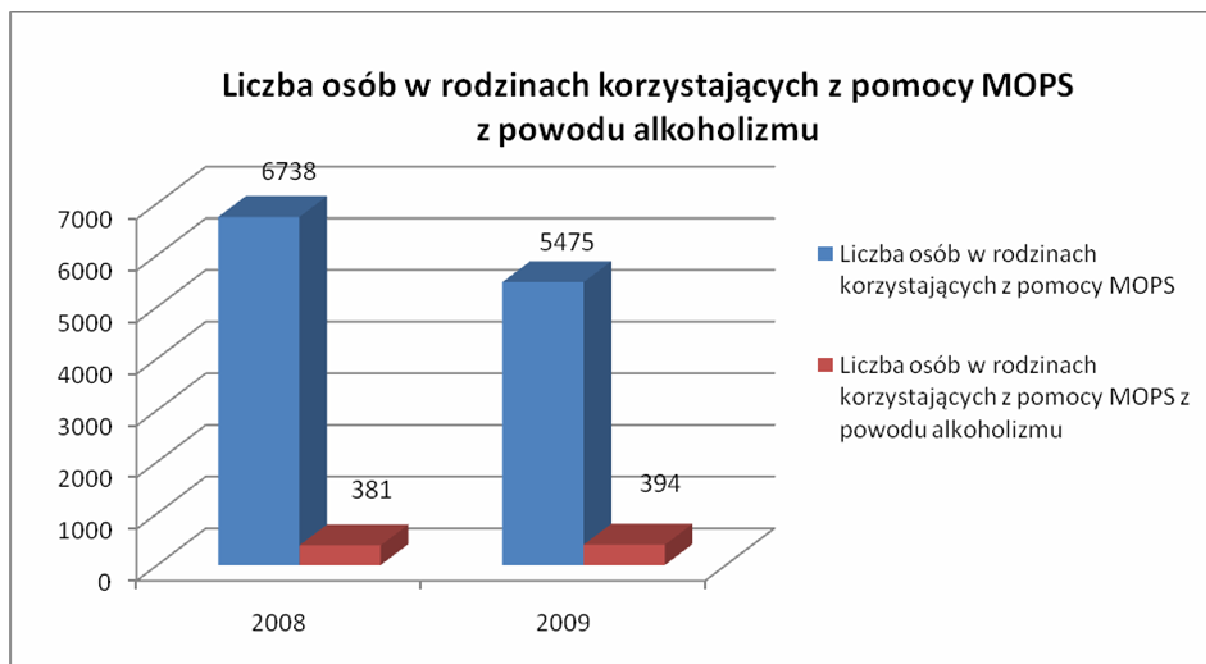


Tabela 5. Skala zjawiska alkoholizmu wśród klientów pomocy społecznej (liczba osób)



W 2010 roku w okresie od stycznia do października 2010 r., pracownicy socjalni MOPS zarejestrowali 164 rodziny, u których występował problem alkoholowy.

Podopieczni ci w większości przejawiają postawy roszczeniowe w stosunku do świadczeń pomocy społecznej. Są przekonani, że ich uzależnienie spowodowane jest czynnikami zewnętrznymi; nie chcą pogodzić się z myślą, że to właśnie oni decydują o swojej sytuacji życiowej.

Przestępczość związana z nadużywaniem alkoholu

W 2009 r., na terenie miasta Nowego Sącza policja ujawniła 352 kierujących pod wpływem alkoholu i innych środków działających podobnie do alkoholu w tym:

267 osób nietrzeźwych (powyżej 0,5 promila);

85 osób po użyciu alkoholu (od 0,2 do 0,5 promila).

Przemoc

Statystyki ogólnopolskie pokazują, że ok. 60-70% rodzin, w których jest problem alkoholowy, występuje przemoc, a blisko 80% żon i partnerek alkoholików doznaje przemocy ze strony męża lub partnera. Ofiarami przemocy padają również często dzieci w rodzinach z problemem alkoholowym. W 2009 r., funkcjonariusze Komendy Miejskiej Policji przeprowadzili na terenie Nowego Sącza 446 interwencji dotyczących przemocy domowej. 257 sprawców przemocy domowej było pod wpływem alkoholu.

W Sądeckim Ośrodku Interwencji Kryzysowej w ramach Programu Psychoedukacyjnego dla Sprawców i Ofiar Przemocy, w 2009 roku udzielono pomocy 246 osobom, które stały się ofiarami przemocy domowej z powodu problemów alkoholowych. W 2010 r., takich osób było już 129 (styczeń-wrzesień).

SOIK podjął również prace z 30 sprawcami i przemocy w 2009 r., i 29 osobami, które dopuściły się przemocy w 2010 r. Dodatkowo SOIK realizował Program Korekcyjno Edukacyjny dla Sprawców Przemocy na terenie Zakładu Karnego w Nowym Sączu gdzie w 2009 r., w 27 spotkaniach wzięło udział 11 osób.

Należy zauważyć, że zarówno w statystykach policyjnych, jak i danych Sądeckiego Ośrodka Interwencji Kryzysowej problem przemocy w rodzinie jest zjawiskiem, którego skala rośnie.

Gminna Komisja Rozwiązywania Problemów Alkoholowych

W 2009 r., Komisja przyjęła 169 zgłoszeń o osobach nadużywających alkoholu. W sprawach tych osób podejmowano działania mające na celu pełne rozeznanie ich sytuacji w aspekcie problemu alkoholowego. Informacje z tym związane uzyskiwano przede wszystkim od pracowników MOPS w Nowym Sączu oraz od prokuratury.

W 2009 r., **49 osób** po interwencji Komisji i rozmowie motywującej podjęło terapię odwykową w Małopolskim Ośrodku Profilaktyki i Terapii Uzależnień w Nowym Sączu - bez konieczności kierowania spraw do Sądu Rejonowego. Przyjęto zasadę, że następnie osoby te zgłaszają się systematycznie do Komisji (bez wezwań), przedstawiając zaświadczenia o kontynuowaniu terapii odwykowej zgodnie z zaleceniami.

128 osób, nieskłonnych do samodzielnego zgłoszenia się do Ośrodka Terapii Odwykowej, skierowano na badanie do lekarza i psychologa biegłych w celu rozpoznania uzależnienia od alkoholu.

Po wydaniu opinii przez biegłych, (bądź też zwrotnej informacji o niestawieniu się na badanie) **116 osób** skierowano do Sądu Rejonowego Wydział III Rodzinny i Nieletnich w Nowym Sączu - w celu zastosowania obowiązku poddania się leczeniu odwykowemu.

Tabela 6. Ilość zgłoszeń (dotyczących osób z domniemanym problemem alkoholowym) jakie wpłynęły z różnych źródeł do Komisji Rozwiązywania Problemów Alkoholowych w 2007 i 2008 roku oraz do 30.09.2009 r.

ŹRÓDŁO ZGŁOSZENIA	2007	2008	2009
MOPS	22	33	30
SOIK	4	3	1
Prokuratura Rejonowa	54	96	30
Kuratorzy Sądowi	19	7	13
Policja	20	9	45
DPS	3	-	3
Indywidualne	142	52	46
Inne <i>* samodzielnie</i>	1	-	1
RAZEM OSÓB	265	200	169

Powyższa tabela pozwala na stwierdzenie, że zauważalny jest trend wzrostowy osób kierowanych do Komisji przez Policję, gdzie w większości są to osoby kierujące pojazdem pod wpływem alkoholu oraz sprawcy przemocy w rodzinie.

Terapia

Dane statystyczne na temat pacjentów uzależnionych od alkoholu z terenu miasta Nowego Sącza leczonych w Małopolskim Ośrodku Profilaktyki i Terapii Uzależnień w Nowym Sączu kształtują się następująco:

Liczba osób zarejestrowanych w Poradni Terapii Uzależnień dla osób dorosłych z terenu miasta Nowego Sącza (stan na 30 września 2010 r.).

Liczba osób uzależnionych od alkoholu (F 10) - 231 osób;
Liczba osób z rozpoznaniem uzależnienia mieszanego (F19) - 19 osób;
Liczba osób uzależnionych od hazardu (F 63.0) - 14 osób;
Liczba osób współuzależnionych i DDA - 47 osób;
Liczba osób bez ustalonego rozpoznania (Z03) - 18 osób;
Inne (F13) - 1 osoba.

Łącznie liczba osób zarejestrowanych - 330 osób.

Liczba osób, które weszły do programu terapii uzależnień w ambulatorium - 57 osób.
Liczba osób, które weszły do programu terapii uzależnień w Dziennym Oddziale Terapii Uzależnienia od alkoholu - 38 osób.

Liczba osób zarejestrowanych w Poradni Terapii Uzależnień dla osób dorosłych z terenu miasta Nowego Sącza (stan na 31 grudnia 2009 r.).

Liczba osób uzależnionych od alkoholu (F 10) - 238 osób;
Liczba osób z rozpoznaniem uzależnienia mieszanego (F19) - 13 osób;
Liczba osób uzależnionych od hazardu (F 63.0) - 10 osób;
Liczba osób współuzależnionych i DDA - 58 osób;
Liczba osób bez ustalonego rozpoznania (Z03) - 30 osób.

Łącznie liczba osób zarejestrowanych - 349 osób.

Liczba osób, które weszły do programu terapii uzależnień w ambulatorium - brak danych dotyczących osób z terenu Nowego Sącza, ogólnie liczba osób uzależnionych, którzy weszli do programu podstawowego to 104 osoby (proporcjonalnie około 50% wszystkich pacjentów jest z terenu Nowego Sącza, czyli można przyjąć około 50 osób).

Liczba osób, które weszły do programu terapii uzależnień w Dziennym Oddziale Terapii Uzależnienia od alkoholu - 47 osób.

Gminny Program Profilaktyki i Rozwiązywania Problemów Alkoholowych dla Miasta Nowego Sącza został opracowany w oparciu o:

1. Ustawę o wychowaniu w trzeźwości i przeciwdziałaniu alkoholizmowi z dn. 26 października 1982 r., (Dz. U. z 2007 r., Nr 70 poz. 473 z późn. zmianami).
2. Ustawę o przeciwdziałaniu przemocy w rodzinie z dn. 29 lipca 2005 r., (Dz. U Nr 180 poz. 1493).
3. Ustawę z dn. 12 marca 2004 r., o pomocy społecznej (Dz. U. Nr 64 poz. 593 z późn. zmianami).
4. Ustawa z dn. 13 czerwca 2003 r., o zatrudnieniu socjalnym (Dz. U. Nr 122 poz. 1143 z późn. zmianami).

5. Ustawa z dn. 24 kwietnia 2003 roku o działalności pożytku publicznego i o wolontariacie (Dz. U. Nr 96, poz. 873 z późniejszymi zmianami).
6. Rekomendacje w sprawie realizowania i finansowania gminnych programów profilaktyki i rozwiązywania problemów alkoholowych opracowane przez Państwową Agencję Rozwiązywania Problemów Alkoholowych.

Cel strategiczny Programu

Zapobieganie powstawaniu nowych problemów uzależnień wśród mieszkańców Nowego Sącza oraz ograniczenie rozmiarów negatywnych skutków o charakterze rodzinnym, społecznym i zdrowotnym związanych z nadużywaniem i uzależnieniem od alkoholu.

Cele szczegółowe Programu

1. Zmniejszenie rozmiarów uszkodzeń zdrowia spowodowanych nadużywaniem alkoholu i innych środków psychoaktywnych.
2. Ograniczenie zaburzeń życia rodzinnego spowodowanych nadużywaniem i uzależnieniem od alkoholu.
3. Monitorowanie zjawisk społecznych związanych z problematyką uzależnień w mieście.
4. Wdrożenie nowoczesnych form profilaktyki kierowanej w szczególności do dzieci i młodzieży.
5. Zwiększenie świadomości zagrożeń wynikających z nadużywania alkoholu poprzez edukację publiczną.
6. Przeciwdziałanie naruszeniom prawa w związku z prowadzeniem sprzedaży napojów alkoholowych.
7. Integracja społeczna osób uzależnionych od alkoholu oraz zagrożonych wykluczeniem społecznym.

Realizatorzy Gminnego Programu Profilaktyki i Rozwiązywania Problemów Alkoholowych

1. Wydział Zdrowia i Opieki Społecznej, i in. wydziały Urzędu Miasta Nowego Sącza oraz jednostki organizacyjne Miasta,
2. Komisja Rozwiązywania Problemów Alkoholowych Miasta Nowego Sącza,
3. Małopolski Ośrodek Profilaktyki i Terapii Uzależnień,
4. Sądecki Ośrodek Interwencji Kryzysowej,
5. Centrum Integracji Społecznej,
6. Zespół Świetlic Środowiskowych,
7. Miejski Ośrodek Pomocy Społecznej,
8. Organizacje pozarządowe i inne jednostki prowadzące działalność pożytku publicznego,
9. Parafie, Caritas,
10. Policja, Straż Miejska,
11. Zarządy osiedli,
12. Inne podmioty, którym zlecane są zadania GPPiRPA.

Partnerzy

1. Województwo Małopolskie - Pełnomocnik Zarządu Województwa Małopolskiego ds. Profilaktyki i Przeciwdziałania Uzależnieniom,
2. Małopolski Urząd Wojewódzki,
2. Państwowa Agencja Rozwiązywania Problemów Alkoholowych,
3. Ministerstwo Pracy i Polityki Społecznej,
4. Ministerstwo Zdrowia,
- i inne.

Źródła finansowania programu

1. Środki finansowe budżetu miasta pochodzące z opłat za korzystanie z zezwoleń na detaliczną sprzedaż napojów alkoholowych do spożycia w miejscu (zakłady gastronomiczne) i poza miejscem sprzedaży (sklepy).
2. Środki budżetu państwa i funduszy strukturalnych.
3. Środki uzyskane od sponsorów na zadania GPPiRPA.
4. Środki Narodowego Funduszu Zdrowia.
5. Środki własne organizacji pozarządowych.
6. Nieodpłatna praca wolontariuszy w ramach realizacji niektórych zadań GPPiRPA.

Plan wydatków na realizację zadań określonych w Gminnym Programie Profilaktyki i Rozwiązywania Problemów Alkoholowych stanowi załącznik do Uchwały Budżetowej Miasta Nowego Sącza na rok 2011.

SPOSÓB REALIZACJI CELÓW SZCZEGÓŁOWYCH

I. Zmniejszenie rozmiarów uszkodzeń zdrowia spowodowanych nadużywaniem alkoholu i innych środków psychoaktywnych

Sposób realizacji: **Zwiększenie dostępności pomocy psychoterapeutycznej dla osób z problemami alkoholowymi oraz ich rodzin.**

Planowane działania:

1. Działania Komisji Rozwiązywania Problemów Alkoholowych Miasta Nowego Sącza:
 - o przyjmowanie przez Komisję Rozwiązywania Problemów Alkoholowych, zgłoszeń o osobach nadużywających alkohol,
 - o posiedzenia Komisji dotyczące przyjmowania osób nadużywających alkohol,
 - o prowadzenie działań motywujących do podjęcia leczenia odwykowego a także podejmowanie czynności zmierzających do orzeczenia o zastosowaniu wobec osoby uzależnionej od alkoholu obowiązku poddania się leczeniu w placówce leczenia odwykowego,
 - o udzielanie porad dla uzależnionych i ich rodzin,
 - o prowadzenie obsługi biurowej Komisji Rozwiązywania Problemów Alkoholowych.
2. Ustala się wynagrodzenie dla członków Komisji Rozwiązywania Problemów Alkoholowych Miasta Nowego Sącza w wysokości **500 zł brutto** miesięcznie, a dla przewodniczącego komisji w wysokości **650 zł brutto**.

3. Działalność innych podmiotów:
- prowadzenie psychoterapii i porad dla osób uzależnionych i współuzależnionych,
 - prowadzenie programów profilaktyczno - edukacyjno - terapeutycznych pozostających w związku z uzależnieniami,
 - wspieranie i dofinansowanie działań placówek leczniczych, z wyłączeniem usług finansowanych w ramach kontraktów NFZ,
 - dofinansowanie zadań skierowanych do mieszkańców Nowego Sącza z zakresu psychoterapii, psychoedukacji oraz psychoprofilaktyki podejmowanych przez Małopolski Ośrodek Profilaktyki i Terapii Uzależnień, w tym Poradnię Psychologii Zdrowia i Trzeźwości dla Dzieci i Młodzieży.

II. Ograniczenie zaburzeń życia rodzinnego spowodowanych nadużywaniem alkoholu

Sposób realizacji: Udzielanie pomocy psychospołecznej i prawnej, a w szczególności ochrony przed przemocą w rodzinie.

Planowane działania:

1. Diagnoza problemów przemocy domowej wśród osób zgłaszających się do Komisji Rozwiązywania Problemów Alkoholowych.
2. Realizacja programów terapii dla ofiar przemocy domowej oraz programów korekcyjno-edukacyjnych dla sprawców przemocy domowej.
3. Prowadzenie hostelu dla kobiet, matek z dziećmi-ofiar przemocy, umożliwiającego schronienie przed sprawcą.
4. Organizacja pomocy /SOIK/ dla ofiar przemocy w rodzinie oraz dla rodzin osób uzależnionych od alkoholu, w tym:
 - Pomoc psychologiczna,
 - Pomoc prawna,
 - Pomoc pedagogiczna,
 - Pomoc socjalna we współpracy z MOPS,
 - Opieka lekarska - w Dziale Opieki nad Osobami Nietrzeźwymi i Bezdomnymi oraz w hostelu,
 - Pokój przesłuchań dla dzieci, „przyjazny pokój”,
 - Prowadzenie grup wsparcia dla rodzin osób uzależnionych (współuzależnionych), ofiar przemocy,
 - Grupa wsparcia dla rodziców dzieci sprawiających trudności wychowawcze,
 - Grupa wsparcia dla młodzieży gimnazjalnej z problemami emocjonalnymi.
5. Współpraca z różnymi grupami zawodowymi mającymi kontakt z ofiarami przemocy:
 - Praca zespołu interdyscyplinarnego w skład którego wchodzi przedstawiciele sądu rejonowego - kuratorzy zawodowi i społeczni, Straż Miejska, przedstawiciele Komendy Miejskiej Policji, Miejskiego Ośrodka Pomocy Społecznej, Sądeckiego Ośrodka Interwencji Kryzysowej, innych instytucji w celu podjęcia wspólnych działań na rzecz przeciwdziałania przemocy.
 - Zespół interdyscyplinarny może zostać poszerzony na potrzeby działań pomocowych skierowanych do rodzin.
6. Prowadzenie działalności edukacyjnej i informacyjnej dla pracowników socjalnych, nauczycieli i pedagogów, uczniów i in. w zakresie przemocy domowej.
 - 6.1 Dofinansowanie szkoleń i kursów specjalistycznych w zakresie pracy z dziećmi z rodzin z problemem alkoholowym i problemem przemocy w rodzinie oraz w zakresie prowadzenia zajęć socjoterapeutycznych.

6.2. Organizowanie lokalnych konferencji w zakresie wdrażania systemu pomocy dziecku i rodzinie z problemem alkoholowym i wynikającym z tego problemem przemocy.

6.3 Realizacja programów edukacyjnych dla rodziców - warsztaty umiejętności rodzicielskich przygotowujące rodziców do wychowania dzieci bez przemocy.

6.4 Realizacja programów profilaktycznych dotyczących przeciwdziałania przemocy dla młodzieży szkolnej.

III. Monitorowanie zjawisk społecznych związanych z problematyką uzależnień w mieście

Sposób realizacji: **diagnoza lokalnych problemów związanych z uzależnieniami.**

Planowane działania:

1. Stałe monitorowanie problemu uzależnień poprzez ilościową analizę uczestników zajęć psychoterapeutycznych, socjoterapeutycznych oraz profilaktycznych realizowanych w ramach niniejszego programu.
2. Przeprowadzenie badań socjologicznych, które pozwolą zanalizować zmieniające się trendy tj. natężenie różnych zjawisk i problemów związanych z uzależnieniami oraz wykluczeniem społecznym - w środowisku uczniów szkół gimnazjalnych. Analiza taka umożliwi podjęcie adekwatnych środków zaradczych, w tym działań profilaktycznych.

IV. Wdrożenie nowoczesnych form profilaktyki kierowanej w szczególności do dzieci i młodzieży

Sposób realizacji: **prowadzenie działalności profilaktycznej skierowanej do dzieci i młodzieży z rodzin zagrożonych negatywnymi zjawiskami związanymi z nadużywaniem alkoholu.**

Planowane działania:

1. Prowadzenie działań profilaktycznych w szkołach celem propagowania zdrowego i trzeźwego stylu życia.
 - o realizowanie programów profilaktycznych w szkołach jako formy zapobiegania negatywnym zjawiskom społecznym,
 - o organizacja zajęć edukacyjno - warsztatowych z zakresu zapobiegania uzależnieniom,
 - o organizacja zajęć wyrównawczych i profilaktycznych dla dzieci ze świetlic środowiskowych,
 - o edukacja nauczycieli, wychowawców w kierunku budowania nowoczesnych systemów profilaktycznych przeciwdziałających uzależnieniom na terenie szkoły.
2. Prowadzenie działań profilaktyczno - terapeutycznych poza szkołą poprzez:
 - o finansowanie pracy Zespołu Świetlic Środowiskowych,
 - o wspieranie działalności świetlic działających przy innych jednostkach oraz organizacjach pozarządowych w oparciu o wyniki konkursu ofert.

Cele ogólne działania świetlic środowiskowych

- o dokonywanie pozytywnych zmian w postawach dzieci,
- o doskonalenie umiejętności przekazywania własnych poglądów i postaw,

- przekazywanie wiedzy na temat uzależnień oraz wskazywanie możliwości unikania zagrożeń,
- wyrównywanie deficytów edukacyjnych.

Realizacja celów ogólnych świetlic środowiskowych poprzez:

- zapewnienie opieki wychowawczej,
- organizację czasu wolnego,
- pomoc w nauce, edukację wyrównawczą,
- rozwój zainteresowań w ramach zajęć tematycznych: plastycznych, muzycznych, sportowych,
- wspieranie w rozwiązywaniu problemów szkolnych, rodzinnych i rówieśniczych,
- kształtowanie postaw społecznych poprzez opiekę nad młodszymi dziećmi, wspólne obchodzenie świąt, zajęcia integracyjne w grupach,
- organizowanie wycieczek krajoznawczo - turystycznych,
- współdziałanie z innymi instytucjami w celu zapewnienia wsparcia materialnego, psychologiczno-pedagogicznego.

2.3 Finansowanie **świetlicy socjoterapeutycznej**, funkcjonującej na terenie miasta, w ramach której zapewnia się:

opiekę wychowawczą, zajęcia terapeutyczne, prowadzenie zajęć profilaktycznych dla dzieci i młodzieży wykazujących nadpobudliwość i symptomy niedostosowania społecznego.

Cele ogólne działalności świetlicy socjoterapeutycznej:

- przekazywanie wiedzy na temat uzależnień,
- wspieranie rozwoju emocjonalnego dziecka,
- pokazywanie perspektyw zdrowego stylu życia i drogi do satysfakcji osobistej bez używania alkoholu i innych środków uzależniających,
- rozwiązywanie konfliktów, radzenie sobie z własną agresją i agresją innych.

Realizacja celów ogólnych świetlicy socjoterapeutycznej poprzez pomoc w kryzysach szkolnych, rodzinnych, rówieśniczych, osobistych, zajęcia socjoterapeutyczne, w tym:

- indywidualne programy korekcyjne,
- redukcja deficytów edukacyjnych, emocjonalnych, wychowawczych,
- wsparcie w zakresie podstawowych trudności związanych z funkcjonowaniem w środowisku rodzinnym, szkolnym, rówieśniczym,
- stała współpraca z rodziną dziecka, szkołą, sądem itp.

Ponadto, świetlica spełnia funkcje opiekuńczo wychowawcze z programem zajęć rozwijających zainteresowania dziecka, organizuje czas wolny, integruje z grupą rówieśniczą.

2.4 Zajęcia profilaktyczne prowadzone z dziećmi i młodzieżą zagrożoną uzależnieniami w ramach Ochotniczych Hufców Pracy.

3. Inne formy oddziaływań profilaktycznych

3.1 Tworzenie możliwości dodatkowych form spędzenia wolnego czasu przez dzieci i młodzież w tym:

- organizacja oraz finansowanie akcji „Bezpieczne Wakacje” oraz „Bezpieczne Ferie”,
- Organizacja i dofinansowanie Przeglądu Małych Form Teatralnych pt.: „Przebudzenie”,

- organizacja i finansowanie koncertów i widowisk teatralnych o charakterze profilaktycznym,
- organizacja akcji profilaktycznych, imprez i happeningów promujących zdrowy styl życia,
- dofinansowanie profilaktycznych i terapeutycznych obozów dla dzieci młodzieży,
- dofinansowanie imprez i zajęć sportowych o charakterze profilaktycznym,
- dofinansowanie programów mających na celu wsparcie dla młodzieżowych liderów środowiskowych.

V. Zwiększenie świadomości zagrożeń wynikających z nadużywania alkoholu

Sposób realizacji: prowadzenie działalności edukacyjnej i informacyjnej, podnoszącej kompetencje osób prowadzących działalność profilaktyczną oraz umiejętności społeczne dzieci i młodzieży.

Planowane działania:

1. Warsztaty rozwoju osobowości, treningi komunikacji interpersonalnej, kształcącej umiejętności społeczne oraz uczące metod radzenia sobie ze stresem bez sięgania po środki uzależniające.
2. Objęcie stałymi szkoleniami podnoszącymi kwalifikacje z zakresu profilaktyki i rozwiązywania problemów alkoholowych pracowników Zespołu Świetlic Środowiskowych oraz innych świetlic funkcjonujących na terenie miasta - zadanie stałe.
3. Objęcie szkoleniami z zakresu profilaktyki i rozwiązywania problemów alkoholowych członków Gminnej Komisji Rozwiązywania Problemów Alkoholowych in. uczestniczących w realizacji GPPiRPA - zadanie stałe.
4. Organizowanie, finansowanie zajęć dla rodziców dzieci uczestniczących w zajęciach świetlic środowiskowych i socjoterapeutycznych, mających na celu podniesienie kompetencji wychowawczych.
5. Prowadzenie szkoleń dla sprzedawców i właścicieli sklepów handlujących napojami alkoholowymi - zadanie stałe.
6. Podejmowanie działań edukacyjnych skierowanych do sprzedawców napojów alkoholowych oraz działań kontrolnych i interwencyjnych, mających na celu ograniczenie dostępności napojów alkoholowych i przestrzeganie zakazu sprzedaży alkoholu osobom poniżej 18 roku życia.
7. Prowadzenie lokalnych kampanii edukacyjnych, związanych z profilaktyką problemów uzależnień, organizowanie festynów, happeningów, pikników, debat w lokalnych mediach, a także udział w ogólnopolskich i regionalnych społecznych kampaniach edukacyjnych dotyczących profilaktyki i rozwiązywania problemów alkoholowych.
8. Działania edukacyjne na rzecz przeciwdziałania nietrzeźwości kierowców.
 - Grupa dla kierowców zatrzymanych pod wpływem alkoholu w SOIK.
9. Opracowywanie oraz zakup materiałów informacyjnych i edukacyjnych, ulotek i innych form służących oddziaływaniom profilaktycznym.

VI. Przeciwdziałanie naruszeniom prawa w związku z prowadzeniem sprzedaży napojów alkoholowych

Sposób realizacji: Kontrolowanie placówek prowadzących sprzedaż napojów alkoholowych w zakresie przestrzegania przepisów ustawy o wychowaniu w trzeźwości

i przeciwdziałaniu alkoholizmowi oraz warunków podanych w zezwoleniu - zwłaszcza w zakresie sprzedaży i podawania napojów alkoholowych nieletnim.

Planowane działania:

Celem planowanych działań jest stosowanie określonych procedur przy przyznawaniu i cofaniu zezwoleń na sprzedaż napojów alkoholowych, tworzących podstawy lokalnej polityki wobec łamania obowiązującego prawa. Cel ten realizowany będzie poprzez:

1. Respektowanie opinii Gminnej Komisji Rozwiązywania Problemów Alkoholowych przez organ wydający zezwolenie na sprzedaż napojów alkoholowych.
2. Kontrole prowadzone przez Policję, Straż Miejską oraz Gminną Komisję Rozwiązywania Problemów Alkoholowych, placówek prowadzących sprzedaż napojów alkoholowych przeznaczonych do spożycia w miejscu lub poza miejscem sprzedaży - ze szczególnym uwzględnieniem sprzedaży napojów alkoholowych osobom nieletnim i nietrzeźwym.
3. Wydawanie decyzji o uchyleniu zezwoleń na sprzedaż napojów alkoholowych w przypadku nieprzestrzegania zasad obrotu tymi napojami wynikających z ustawy o wychowaniu w trzeźwości i przeciwdziałaniu alkoholizmowi.
4. Podejmowanie interwencji w związku z naruszeniem przepisów określonych w art. 13 (1) i 15 ustawy oraz występowaniem przed sądem w charakterze oskarżyciela publicznego.
5. Monitorowanie przestrzegania zasad sprzedaży napojów alkoholowych w punktach sprzedaży napojów alkoholowych metodą „Tajemniczego klienta” tj. próba zakupu napoju alkoholowego przez osobę pełnoletnią wyglądającą na niepełnoletnią.

VII. Integracja społeczna osób uzależnionych od alkoholu

Sposób realizacji: wspieranie zatrudnienia socjalnego, umożliwiającego powrót do aktywnego życia zawodowego i społecznego osobom uzależnionym po zakończeniu programu terapii w zakładzie leczenia odwykowego oraz osobom zagrożonym uzależnieniem i wykluczeniem społecznym.

Planowane działania:

1. Prowadzenie kursów zawodowych podnoszących oraz zmieniających kwalifikacje zawodowe mężczyzn i kobiet zagrożonych uzależnieniem lub uzależnionych.
2. Indywidualne programy reintegracji społecznej dla osób zagrożonych lub wykluczonych społecznie z powodu uzależnienia.
3. Organizowanie miejsc pracy dla osób uzależnionych po zakończeniu leczenia odwykowego i odbytej terapii w ramach programów terapeutycznych, edukacyjnych i innych realizowanych zgodnie z ustawą o zatrudnieniu socjalnym.
4. Kształcenie umiejętności pełnienia ról społecznych i osiągnięcia pozycji społecznych dostępnych osobom nie podlegającym społecznemu wykluczeniu.
5. Dofinansowanie Programów reintegracji społecznej skierowanych do rodzin osób wykluczonych społecznie.

VIII. Wspomaganie działalności organizacji pozarządowych służącej rozwiązywaniu problemów alkoholowych

Sposób realizacji: Poszczególne zadania gminnego programu mogą być powierzone do realizacji organizacjom pozarządowym pod warunkiem, że spełniają one kryteria merytoryczne i finansowe określone przepisami ustawy o działalności pożytku

publicznego i o wolontariacie, zapewniając tym samym profesjonalny poziom ich realizacji.

Warunkiem włączenia organizacji pozarządowej do realizacji gminnego programu jest odpowiedni zapis w statucie organizacji, który określa zakres zadaniowy w obszarze rozwiązywania problemów alkoholowych.

Planowane działania:

1. Wspieranie realizacji zadań publicznych przez organizacje pozarządowe, związane z rozwiązywaniem problemów alkoholowych.
2. Powierzenie organizacjom pozarządowym realizacji zadań publicznych w zakresie rozwiązywania problemów alkoholowych i profilaktyki uzależnień.
3. Doradztwo, udzielanie pomocy merytorycznej, organizacyjnej i prawnej.
4. Promowanie działalności organizacji pozarządowych i pomoc w tworzeniu ich dobrego wizerunku.
5. Wzajemne informowanie się o planowanych kierunkach działalności i współdziałanie w celu zharmonizowania tych kierunków.

Katalog usług przewidzianych do zlecenia organizacjom pozarządowym i innym podmiotom:

1. Organizowanie letniego i zimowego wypoczynku dla dzieci i młodzieży zagrożonej uzależnieniami.
2. Prowadzenie zajęć terapii indywidualnej i grupowej dla osób uzależnionych.
3. Edukacja publiczna o tematyce uzależnień, przemocy, problemów wychowawczych, realizacja programów edukacyjno - terapeutycznych oraz zasad odpowiedzialnej sprzedaży napojów alkoholowych.
4. Udzielanie pomocy rodzinom, w których występują problemy alkoholowe oraz ofiarom przestępstw będących następstwem nadużywania alkoholu.
5. Prowadzenie zajęć warsztatowych oraz rekreacyjno - sportowych dla dzieci i młodzieży ze środowisk zagrożonych uzależnieniami.
6. Organizacja zajęć terapeutycznych i profilaktycznych w świetlicach socjoterapeutycznych i środowiskowych.
7. Podejmowanie działań pomocowych, akcji, konkursów i imprez okolicznościowych mających na celu ograniczenie zjawisk patologicznych.
8. Pobudzanie aktywności społecznej i zawodowej osób wykluczonych społecznie poprzez wspieranie zatrudnienia socjalnego.
9. Prowadzenie programów profilaktycznych w oparciu o wolontariat.

Przewodniczący Rady Miasta
(-) *Jerzy Wituszyński*